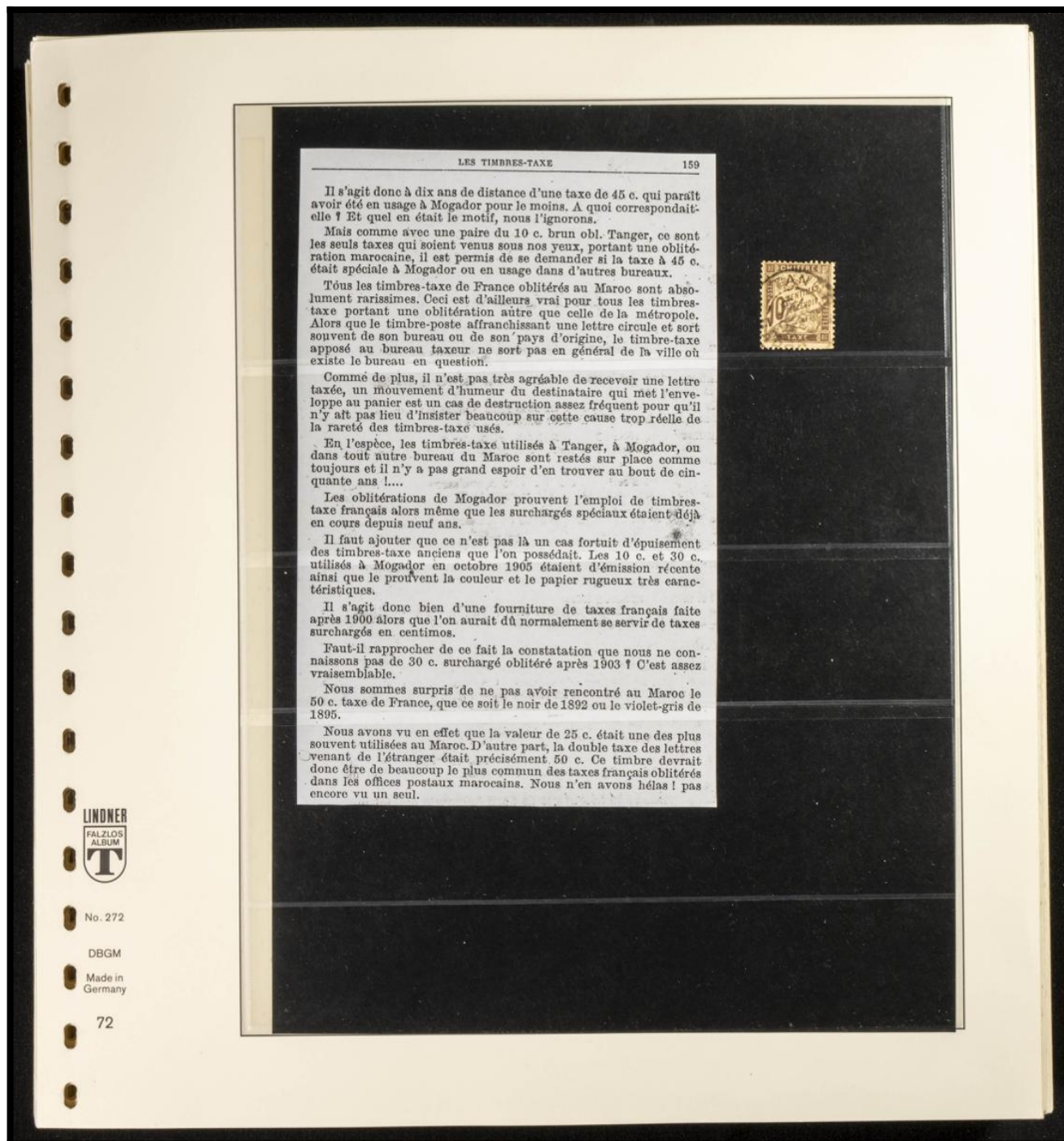


Lote: 190

Lots and Collections Online Auction #128

*^o (1896ca). Espectacular y muy completa colección de las emisiones de Tasas y Paquetes Postales de Marruecos Francés entre 1896 y 1947, en nuevo y usado, con numerosas variedades y cartas circuladas e incluyendo sobres publicitarios, de cheques postales y un conjunto de sellos perforados, destacando la primera serie nueva, usada y con dentado figurado y 10 cts sobre 10 cts de 1911 con doble sobrecarga en pareja. ALTISIMO VALOR DE CATALOGO. IMPRESCINDIBLE EXAMINAR.





3763 (*) N°5, 1 p. sur 1 f. lilas brun., T.B.

3764 N°5, 1 p. sur 1 f. lilas brun., Sup.

3765 N°5, 1 p. sur 1 f., T.B.

190 €

230 €

200 €

TIMBRES-TAXE

Les lettres de réimpression reviennent aux types des surcharges des timbres-poste.

1896. - Timbres-taxe de France de 1893 avec la surcharge a.



1	5 c. s. 5 c. bleu (C)	7 65	4 60
	a. (Double surcharge)	9 15	6 10
2	10 c. s. 10 c. brun (C)	10 75	4 60
	a. (Double surcharge)	11 50	6 10
	b. (Double surcharge)	135	"
	c. (Double surcharge)	115	"
3	30 c. s. 30 c. rouge carminé	26 75	21 50
4	50 c. s. 50 c. lilas	26 75	21 50
	a. (CENTIMO sans S)	325	245
5	1 p. s. 1 f. lilas-brun	370	340

Tirage sur bristol, avec dentelure figurée, les 5 valeurs 285.





LINDNER
FALZLOS
ALBUM
T

No. 290 mo

DBGM

Made in
Germany

50 centimos. — Lettre s cassée en haut. Nous avons vu cette variété sur le tirage lilas-rouge de 1900.
Lettre o cassée. Cette variété existe au 16^e timbre des feuilles au millésime 0.

II. Avec surcharge arabe seule (1912)



Il était naturel qu'ayant remplacé pour les timbres-poste la surcharge en centimos par une surcharge arabe, il en fût de même pour les taxe. Les timbres-poste avaient été émis en novembre et décembre 1911, les timbres-taxe le furent le 1^{er} janvier 1912. La nouvelle série ne comprend que trois valeurs : 5 c. bleu, 10 c. brun, 50 c. lilas-brun.

Le 5 c. bleu a la surcharge rouge, il existe en bleu ou bleu un, peu plus clair sur papier blanc ; la différence est peu marquée : millésimes 1 de 1911 et 3 de 1913.

Le 10 c. brun porte également la surcharge rouge.

Le millésime 1 de 1911 est de nuance brun pâle, le millésime 2 de 1912 est brun. On trouve également un 10 c. brun foncé en 1912.

Le 50 c. montre deux nuances, mais toutes deux appartiennent à l'inséparable tirage de 1906 du 50 c. taxe de France.

La première est brun-lilas avec surcharge bleu foncé.

La seconde est brun-lilas-rougeâtre avec surcharge bleu très clair ou bleu moyen. On trouve le 0 de la surcharge 50 avec un petit trait bleu parasite en haut à droite qui double le 0 sur 2 ou 3 mm. Variété très nette.

En résumé :

- 5 c. bleu
- 5 c. bleu clair
- 10 c. brun
- 10 c. brun pâle
- 10 c. brun foncé
- 50 c. brun-lilas, surcharge bleu foncé
- 50 c. brun-lilas rougeâtre, surcharge bleu pâle.



No. 290a/72

D8GM

Made in
Germany

69





(MOROCCO).



dia *rabest*



TIMBRES TAXE

593 5	TB	PH	2300	900
594 11a	Double surch. - TB - ch. lég.	PH	900	400

VARIÉTÉS

Les 5 c. bleu et 10 c. brun existent avec la variété deux points au lieu de trois dans la surcharge arabe. Case 76 de la feuille, millésime 1. Nous avons déjà signalé cette variété pour les timbres-poste mais elle est infiniment plus rare sur les taxes. Le catalogue Bénatar l'indique aussi pour le 50 centimes taxe mais nous ne l'avons jamais vue.




Cl. 14

Le 10 c. existe avec double surcharge très nette et bien marquée. Les deux empreintes sont très décalées en hauteur (cl. 14).

50 c. avec chiffres écartés. Nous n'avons pas rencontré cette variété cataloguée par M. Bénatar.

1911. - Timbres-taxe de France avec surcharge arabe (type #).

Timbres de 1893.



10	5 c. s. 5 c. bleu (R)	3 85	3 85
11	10 c. s. 10 c. brun (R)	13 75	13 75
12	50 c. s. 50 c. lilas (B)	17	17

FOURCAUT-PARIS 30 Juin 200

593	594
-----	-----











Les Timbres-taxe pour Recouvrements

Ce furent les timbres de France qui servirent avec la même surcharge que les timbres-poste et taxe de même date. Ils sont rares avec oblitération authentique.

I. Avec surcharge en centimos (1909-1910)



Les 1 c. et 10 c. furent émis dès 1909 — les 30 c. et 50 c. en 1910. Au sujet de ces deux derniers nous avons cueilli dans le *Postillon* sous la plume de feu Montader cette savoureuse anecdote (numéro du 10 Juin 1910). Nous la citons textuellement :

« L'an dernier il a paru pour le service des Bureaux français du Maroc deux timbres de recouvrements faits avec les français du type ordinaire à 1 c. et 10 c. Dès leur apparition une spéculation eut lieu et le 1 c. fut accaparé de sorte que l'on devait le payer 30 à 40 fois sa valeur. Le Syndicat des Négociants en Timbres-poste fit faire des démarches par l'intermédiaire de M. J. Thumin, secrétaire du syndicat et à la suite de ces réclamations le 1 centimo fut réimprimé immédiatement, ce qui arrêta net la spéculation. Aujourd'hui il paraît deux autres recouvrements et je suis très certainement le premier qui les signale. Il y a quelques jours, en travaillant avec Bernichon à la feuille de l'album du Maroc, j'avais sorti par hasard un carnet dans lequel se trouvaient deux recouvrements français non surchargés. Un des employés de Bernichon s'imagina avoir vu des *Maroc* et en parla à M. Thumin qui me demanda où je les avais eus afin d'en avoir lui-même. On conçut la suite sans peine : à la demande de Thumin, l'administration répondit : 30 et 50 centimos recouvrements Maroc ! Connaissions pas. Mais c'est bien facile, revenez dans huit jours ».

Et ainsi on trouvera ces deux timbres à la suite du catalogue et aux occasions.

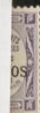
Cette histoire prouve plusieurs choses : d'abord que le Syndicat des Négociants en Timbres finit par être écouté un peu plus dans ses demandes, même inutiles. Ensuite la facilité avec laquelle on crée des timbres, même si le besoin ne s'en fait pas sentir pour peu que le vent soit à la complaisance ».

Arrêtons ici notre citation. Si tel était l'acte de naissance des recouvrements du Maroc, on pourrait contester la nécessité de ces timbres. Ce qui nous rassure un peu sur leur sérieux, c'est que l'on en a fait quatre émissions, centimos 1909-10 — surcharge arabe 1912, Protectorat 1915 et Tanger 1918. On a même surchargé pour Tanger un 40 c. qui n'a jamais été émis en France ce qui est plus beau encore. Mais enfin les recouvrements disparurent avec l'émission Protectorat sans avoir eu de tirage postérieur à 1920 pour Tanger et à 1916 pour les Protectorats. En fait leur nécessité ne s'imposait pas et aujourd'hui, on se contente très bien des timbres-taxe ordinaires et cela depuis vingt ans bientôt au Maroc.

1909-10. - Timbres-taxe de France de 1908
(Recouvrements) avec la même surcharge.



ve (R)	2 30	2 30
violet	34 50	30 50
bleu	42	38 25
bleu (écarté)	170	170
rouge	59	59
rouge (écarté)	145	145
	137 80	130 05



Nr. 80

Made in
Germany

II. Avec surcharge arabe seule (1912)



Bien que faite avec les mêmes timbres, elle présente de profondes différences dans les nuances pour le 10c. qui était le plus employé.

La surcharge arabe est rouge pour les 1 c., 10 c., 30 c., bleue pour le 50 c.

Le 1 c. est d'une nuance un peu plus foncée, olive foncé noirâtre, impression plus lourde, papier toujours blanc pur.

Le 10 c. a un papier blanc un peu crémeux ou grisâtre — il est violet pâle sur crème ou violet foncé, mais moins foncé que le 10 centimos. Les violets de la surcharge arabe paraissent légèrement rougeâtres à côté des 10 centimos de 1909.

Le 30 c. est jaune clair et même légèrement grisâtre parfois. Aucune comparaison possible avec les précédents, mais identique au 30 c. Protectorat.

Le 50 c. est vermillon.

Le 30 centimos existe avec surcharge grenat caractéristique (rare).

VARIÉTÉS

Nous n'en connaissons qu'une, secondaire mais très intéressante, puisqu'elle se reproduit à la fois sur le 10 c. et le 50 c. montrant par là que la variété est constante et que la même planche servait à surcharger toutes les valeurs avec les modifications de chiffres, bien entendu nécessaires.

Il s'agit d'un zéro cassé ou mieux coupé à droite aux 2/3 de sa hauteur environ. La variété est très nette et peut être remarquée même par un œil peu averti. Cette variété que nous avons évoquée à propos des timbres-poste occupe la 22^e case d'un panneau de 25 de gauche. La bordure portant l'intervalle ligné montre que ce ne peut être que le 42^e ou le 92^e timbre de la feuille.



Timbres de 1908 (Recouvrements).



13	1 c. & 1 c. olive (R)	2 30	2 30
14	10 c. & 10 c. violet (R)	6 90	6 90
15	30 c. & 30 c. bistre (R)	6 90	6 90
16	50 c. & 50 c. rouge (B)	13 75	13 75
	N ^o 10 à 16 (7 val.)	64 45	64 45
	2 points au lieu de 3 en dessous du chiffre.		
10a	5 c. & 5 c.	370	370
11b	10 c. & 10 c.	370	370



LINDNER
FALZLOS
ALBUM
T

No. 515

DBGM

Made in
Germany

III. Avec surcharge arabe et surcharge Protectorat Français (1914)



Dès 1915, les chiffres-taxe de France furent surchargés pour servir au Maroc de la même manière que les timbres-poste déjà étudiés.

La série se compose des valeurs ci-après :

- 1 c. sur 1 c. noir, surcharge rouge
- 5 c. sur 5 c. bleu, surcharge rouge
- 10 c. sur 10 c. brun, surcharge rouge
- 20 c. sur 20 c. olive, surcharge rouge
- 30 c. sur 30 c. rose, surcharge bleue
- 50 c. sur 50 c. brun-lilas, surcharge bleue.

Le 1 c. noir se présente en noir grisâtre ou noir franc déjà foncé sur papier blanc. On le trouve également en noir plus ou moins grisâtre sur papier crème pâle. Le 1 c. noir foncé sur blanc présente une surcharge arabe rouge foncé épaisse. PROTECTORAT très net. Le 1 c. noir-gris sur blanc a la surcharge arabe assez pâle, PROTECTORAT plus pâle aussi et d'une netteté relative.

5 c. Ce timbre existe avec double surcharge PROTECTORAT très nette. Les deux impressions sont décalées en hauteur de la moitié d'une lettre et la surcharge la plus basse est un peu plus à droite que l'autre, un millimètre environ.



157202



SERIO
PRO



1915. - Timbres-taxe de France avec surcharge *a* en couleur et surcharge *g* (PROTECTORAT FRANÇAIS) en noir.

Timbres de 1891-93.



17	1 c. x 1 c. noir (R)	0 50	0 50
	a. (Double surcharge arabe)	1 30	1 30
18	5 c. x 5 c. bleu (R)	1 85	1 55
	a. (Double surcharge)	2 00	1 55
19	10 c. x 10 c. brun (R)	2 30	1 70
	a. (PROTECTORAT)	99	54
20	20 c. x 20 c. olive (R)	2 30	1 70
	a. (Chiffres inversés)	61	54
	b. (PROTECTORAT FRANÇAIS)	61	54
21	30 c. x 30 c. rouge-carmin (B)	6 10	5 35
22	50 c. x 50 c. lilas (B)	8 40	6 10
N° 17 à 22 (6 val.)		21 45	16 90



5
CORREURS

PROTEC.

LINDNER
FALZLOS
ALBUM

No. 600

DBGM

Made in
Germany

43



LINDNER
FALZLOS
ALBUM
T

No. 272

DBGM

Made in
Germany

61

III. Avec surcharges arabe et Protectorat Français



Il a été procédé pour les recouvrements à la même surcharge que pour les timbres-poste et taxe de même époque. PROTECTORAT FRANÇAIS toujours en noir. Même composition de quatre valeurs pour la série.

Le 1 c. demeure de même couleur olive foncé sur papier blanc. Cela n'a rien d'étonnant puisque c'est toujours le millésime 8 de 1908 qui est surchargé.

Le 10 c. devient soit violet pâle sur gris crémeux très clair comme précédemment, soit violet très foncé empâté sur crème. Les feuilles de la première nuance portaient le millésime 1 de 1911, les foncées sont de 1916.

Le 30 c. est bistre-jaune clair et même presque grisâtre sur blanc.

Le 50 c. demeure vermillon mais d'un papier blanc moins pur. Tous ces timbres sauf le 10 c. ne présentent aucune nuance. Le tirage dut en être assez faible.

VARIÉTÉS

Tout ce que nous avons dit pour les variétés de surcharges des timbres-taxe reste valable pour les recouvrements.

Surcharge arabe

Aucune variété ne nous est connue dans les chiffres de la valeur sauf des chiffres légèrement écartés au 150^e timbre de la feuille du 30 c. Ce timbre porte également la variété lettre s renversée.

Nous connaissons aussi le 30 c. avec 4 points au lieu de trois dans la surcharge arabe, mais nous ignorons l'emplacement de cette variété.

Surcharge Protectorat

Sur toutes les valeurs nous retrouvons :

Lettre s renversée . . .	150 ^e timbre
» T de PROT... cassé . . .	21 ^e »
» O de PROT... » . . .	66 ^e »
» O de .TECTO... » . . .	65 ^e »
» P plus haute . . .	126 ^e »



Timbres de 1908 (Recouvrements).



23 1 c. à 1 c. olive (R)	1 25	1 25
24 10 c. à 10 c. violet (R)	2 45	2 45
» à (Sans surch. arabe)	600	»
25 30 c. à 30 c. bistre (R)	2 75	2 45
26 50 c. à 50 c. rouge (B)	2 75	2 75
N ^{os} 23 à 26 (4 val.)	30 65	25 35

La couleur de la surcharge s est indiquée entre (). - On trouve les n^{os} 17 à 26 avec la lettre s renversée (valeur 6 10) et pour les n^{os} 21 et 22 (valeur 9 15).



LINDNER
FALZLOS
ALBUM
T

No. 220

DBGM

Made in
Germany

84

Les Timbres-taxé spéciaux pour le Maroc

I. La série au type cercles (1917-1926)



Cette série émise en 1917 s'est complétée en 1926, puis a connu trois surcharges en 1944. Enfin à partir de 1945, elle se trouve reprise pour les valeurs de 3 fr. et au-dessus. En fait depuis trente ans le Maroc se sert du même type de timbre-taxé.

De 1917 à 1947 (surchargés compris) nous n'avons que des tirages par feuilles de 150 avec trois millésimes par feuille.

Les valeurs de 3 fr. et au-dessus émises en 1945-46 appartiennent à des tirages par feuilles de cent avec coins datés. Le classement de ces dernières n'offre donc aucune difficulté. Il n'en est pas de même pour les tirages avec millésimes qui nous ont donné les plus grands soucis.

Pratiquement, il n'y a aucune collection en France qui offre une base sérieuse. La collection des millésimes coloniaux n'a jamais été en faveur dans la Métropole et il est fort probable que l'on est très loin de les connaître tous.

Ces millésimes n'étant pas demandés, les négociants n'en ont pas ou c'est par hasard si parfois ils peuvent en fournir un ou deux.

Nous avons donc eu la plus grande difficulté à constituer une documentation dont nous ne pouvons affirmer qu'elle soit complète à beaucoup près.

En fait on trouve à peu près les millésimes de 1916 à 1926. Ensuite, on ne voit plus rien. C'est que, depuis 1926 en effet, l'affluence des nouveautés a peu à peu écarté les collectionneurs de cet à-côté du timbre qu'est le millésime. Personne n'a plus suivi les tirages ultérieurs de la série cercles. Aujourd'hui, bien que récents, ces précieux documents sont introuvables au moins dans la Métropole.

La série cercles a été commandée par le Général Lyautey (depuis maréchal de France), alors résident général au Maroc, à son ami de la Nézère, et gravée par Crespelle. Il est à noter que, tout comme la série poste, si elle n'a été émise qu'en 1917, la série taxe avait été préparée dès avant la guerre de 1914. La guerre retarda considérablement l'émission des timbres spéciaux à images et cercles. Le Maroc n'en souffrait d'ailleurs nullement puisque dès 1914, il se servait des « Protectorat » aux types Blanc, Mouchon et Merson, ainsi que des taxes et recouvrements de France surchargés PROTECTORAT.

Enfin la série 1911 n'était pas épuisée.

Les taxes cercles émis en 1917 sont les suivants :

- 1 c. noir
- 5 c. bleu
- 10 c. brun
- 20 c. olive
- 30 c. rouge (1)
- 50 c. lilas.

Les changements de tarifs successifs toujours en hausse ont nécessité dès 1926 deux valeurs supplémentaires :

- 1 fr. lilas-brun sur paille
- 2 fr. violet

1917-26. - Densité 14 x 13½.



27	1 c. noir	0 15	0 15
28	5 c. bleu	0 30	0 15
29	10 c. brun	0 50	0 30
30	20 c. vert	2 30	1 25
31	30 c. rouge	0 30	0 15
32	50 c. violet-brun	0 50	0 15
33	1 fr. lilas s. paille	1 10	0 65
34	2 fr. violet	1 85	1 10
	N° 27 à 34 (8 val.)	7	3 90

Voir les 3 c. 4 c. 5 c. et 10 c. sous les n° 49 à 52.



Nr. 802 800

Made in
Germany

20 c. olive.

1916. Olive sur blanc, très légèrement crème.
Olive clair sur blanc. Rare.
1922. Olive foncé sur gris crème (pseudo GC).
1926. Olive à olive foncé sur blanc crémeux. Gomme brunâtre, commun.
1931. Olive sur blanc. Gomme très blanche. Papier mince. Rare.



30 c. rouge.

1917. Rouge-rose sur orange, GC.
» Rouge sur jaunâtre, GC.
1922. Rouge terne sur gris-crème (pseudo GC), impression mauvaise. Rare.
1926. Rouge vif sur crémeux. Gomme brunâtre.
1928. Rouge sur blanc un peu crémeux.
1931. Rouge clair sur blanc un peu crémeux. Gomme très blanche, papier mince. Rare.
1935. Rouge clair assez terne. Papier à trame.
1939. Rouge très vif sur blanc. Papier mince.
1944. Rouge très vif foncé, impression mauvaise. Papier Japon.



Nr. 802304

DBGM

Made in Germany

1 c. noir.

1916. Noir franc sur blanc pur, gomme un peu striée verticalement.
1917. Noir sur jaunâtre, noir foncé le plus souvent, papier GC.
1919, 1924. Noir sur blanc, existent en noir-gris et noir foncé pour les deux millésimes.



5 c. bleu.

1916. Bleu très franc sur blanc. Gomme très légèrement striée verticalement.
1917. Bleu violacé clair sur orange, GC, très rare.
» Bleu violacé sur jaunâtre, GC.
» Bleu violacé foncé sur jaunâtre, GC, très rare.
1922. Bleu verdâtre sur gris, gomme brunâtre ou jaunâtre, impression mauvaise.
1922. Bleu verdâtre clair, mêmes papier et gomme.
1926. Bleu verdâtre à bleu-vert, papier gris-crème, gomme brunâtre cu brune (très rare en bleu-vert).
1931. Bleu clair. Papier mince, gomme blanche, couleur légèrement verdâtre.
1933. Bleu plus foncé assez soutenu.
1935. Bleu très franc sur blanc, gomme très blanche.
1936. Identique.
1938. Bleu vif à bleu vif foncé. Très décentré en général, papier blanc.
1941. Bleu terne verdâtre. Gomme assez blanche. Papier un peu épais.



No. 145 GA

DBGm

 Made in
Germany

50 c. lilas-brun.

1916. Lilas-brun clair.
 1922. Violet-brun cendré foncé sur pseudo GC.
 1925. Lilas rougeâtre foncé (lie de vin).
 1926. Idem.
 1932. Lilas rougeâtre clair sur crémeux ou blanc pur. Papier mince, gomme blanche.
 1933. Violet-brun foncé sur blanc.
 1936. Idem, un peu plus clair.
 1944. Lilas-brun rougeâtre clair sur crème. Papier Japon. impression très fine, gomme blanche.
 1945. Lilas-brun rougeâtre foncé sur crème. Papier Japon. Gomme grisâtre.



1 fr. lilas-brun sur paille.

1926. Gomme brune.
 1932. Gomme blanche.
 Les deux millésimes existent en clair et foncé.
 1935. Couleur claire, gomme blanche.
 1944. Brun-rouge sur jaune terne. Papier Japon.



No. 290 a

Made in Germany

Nr. 802 309

Made in
Germany





Nr. 802202

DBGM

Made in Germany



LINDNER
FALZLOS
ALBUM
T

No. 446

DBGM
Made in
Germany

3

1918. - Timbres-axe de France avec TANGER (n) en surcharge.

Timbres de 1881-93.



35	1 c. noir	0 80	0 80
36	5 c. bleu	1 55	1 55
37	10 c. brun	1 55	1 55
38	15 c. vert-jaune	3 85	3 85
39	20 c. olive	5 35	5 35
40	30 c. rouge carminé	11 50	11 50
41	50 c. lilas	18 50	18 50
N° 35 à 41 (7 val.)		43 10	43 10



Le 1 c. se trouve en noir intense sur blanc pur. Un autre tirage tout à fait différent sur papier blanc grisâtre à trame très visible (1920) nous présente le 1 c. noir ou noir très grisâtre. Dans ce tirage le 1 c. noir existe avec surcharge très transparente au verso. On dirait presque une impression recto-verso de celui-ci. On connaît aussi le 1 c. sur papier crémeux 1907.

Le 5 c. existe d'abord sur papier GO jaune, bleu ou bleu foncé, couleur identique à celle du 5 c. Protectorat le plus foncé, sur GO (millésime 7 de 1917).

Puis en 1920, millésime 0, le 5 c. est bleu clair sur crème (surcharge déplacée vers la gauche) ou bleu sur blanc avec surcharge très grisâtre (1).

Le 10 c. est en 1917 brun-olive très foncé sur papier GO jaune, puis en 1919, brun-olive foncé sur crème pâle. Un dernier tirage (1920) est brun jaunâtre clair sur blanc.



Le 15 c. est vert-jaune sur GO jaune.

Le 30 c. carmin-rose sur GO jaune.



No. 446

DBGM

Made in Germany

IV. Avec surcharge Tanger



Emise en 1918 spécialement pour le bureau de Tanger. Surcharge noire.

Même composition que la série Protectorat avec addition du 15 c.



No. 220

DBGM

Made in Germany

58

Timbres de 1908 (Recouvrements).



42	1 c. olive	0 80	0 80
	a. (Double impression de la surcharge)	535	-
43	10 c. violet	2 30	2 30
44	20 c. bistre	7 65	7 65
45	40 c. [rouge]	17	17
	N° 42 à 45 (4 val.)	70 85	70 85



IV. Avec surcharge Tanger



Même surcharge TANGER noire que pour les timbres-poste déjà étudiés.

Le 1 c. olive existe en trois tirages fort différents.

Un premier tirage au millésime 8 de 1908 donc identique aux 1 c. recouvrements des séries précédentes. Il est olive sur blanc.

Le 1 c. est ensuite olive-jaune sur papier GC grisâtre. Le papier GC ne se remarque pas d'une manière très sensible sur les timbres isolés, mais la nuance olive nettement jaunâtre du timbre est caractéristique et totalement différente de tous les autres tirages du 1 c. Recouvrements (millésime 8 de 1918).

Un 3^e tirage fut fait en 1920 (millésime 0), nuance vert-gris foncé sur papier blanc pur de trame très visible. Surcharge noir foncé. Pour la couleur, on compare utilement ce tirage à ceux de 1920 des 1 c. Poste et Recouvrements de la Principauté de Monaco. Le « vert-gris » employé en 1920 par l'Atelier du Timbre à Paris est caractéristique pour tous les timbres de cette époque tirés dans cette couleur.

Le 10 c. a deux millésimes : millésime 6 de 1916 violet sur papier crème foncé lisse (non GC) et millésime 7 de 1917, violet terne et clair et même pâle sur papier GC blanc. C'est ce dernier que l'on trouve presque toujours.

Le 20 c. bistre-jaune foncé, de couleur beaucoup plus soutenue que les 30 c. des émissions précédentes ne présente aucune nuance.

Le 40 c. de même. Tous deux sont sur papier blanc de qualité médiocre. Il est assez curieux de remarquer qu'il ne fut jamais émis en France de 40 c. recouvrements tel que celui qui fut surchargé TANGER. On a créé un timbre tout à fait spécial et qui ne servit qu'avec la surcharge TANGER. Les bureaux métropolitains et algériens se servirent d'un 40 c. obtenu par surcharge du stock existant du 50 c. rouge — lequel fut suffisant jusqu'au changement de tarif.

Le tirage des recouvrements de Tanger, si l'on excepte le 1 c. dut être de peu d'importance. Le 20 c. et le 40 c. sont rares. Et le 10 c. n'est plus commun. Les nuances du 1 c. très marquées sont intéressantes à collectionner.

Il y a lieu de remarquer que la surcharge placée au centre cache pratiquement toujours les chiffres de la valeur.



No. 290mw

DBGM

 Made in
Germany

1944 - Timbres de 1917-26 surchargés

50°

46	50 c. sur 30 c. rouge	2 30	2 30
47	1 fr. sur 10 c. brun	3 85	3 85
48	3 fr. sur 10 c. brun	9 95	9 95



II. Emission surchargée au type cercles

Cette dernière comprend trois valeurs :

50 c. sur 30 c. rouge
1 fr. sur 10 c. brun
3 fr. sur 10 c. brun

Elle a été nécessitée par le manque de valeurs de 50 c. et de 1 fr., et le fait que le 3 fr. commandé à Paris n'était pas encore parvenu au Maroc au moment du débarquement anglo-américain. La Maroc se trouvant coupé de toutes communications avec la France, il fallait créer des timbres-taxi pour les valeurs les plus courantes.



*Comptoir Philatélique
50 Avenue de France
Fg*



No. 272

DSGM

 Made in
Germany

S 1

Il fut surchargé 30.000 timbres de 50 c. sur 30 c., et 20.000 de chacun, des 1 fr. et 3 fr. sur 10 c. brun. Ces timbres ne devaient pas être vendus neufs. En fait ils le furent abondamment. Il est même permis de se demander vu la facilité de se les procurer (même en feuilles entières) après la Libération si les chiffres de tirage indiqués sont bien exacts. On comprend en tout cas que le tirage ait été épuisé à la poste en voyant les quantités de timbres neufs qui sont venus en France.



Le 50 c. sur 30 c. porte le millésime 1 et il est sur papier mince. Il n'y a aucun doute possible, ce millésime 1 est du tirage de 1931.

Il y a cependant eu des tirages du 30 c. rouge en 1935 et 1939 et des livraisons par l'Atelier du Timbre en 1939-40-41 et 42. Il n'y a sans doute pas lieu d'être trop surpris que la surcharge ait été faite sur un stock de réserve, les postes en ont toujours en cas de guerre et ressortent parfois de ce fait des tirages très antérieurs.

Les 1 fr. et 3 fr. sur 10 c. sont au millésime 9 de 1939.

LINDNER
FALZLOS
ALBUM
T

No. 290 ab

DBGM

Made in
Germany

106

III. Emission complémentaire (1945-46)

Celle-ci comprend quatre valeurs :

- 3 fr. outremer clair
- 4 fr. vermillon
- 5 fr. vert clair
- 10 fr. brun-jaune.

Les 3 fr. et 5 fr. avaient été commandés dès 1942, mais ils ne purent parvenir au Maroc qu'après la libération de la France.

Les 4 fr. et 10 fr. émis en 1946 sont la conséquence tardive de l'élévation du tarif 1 f. 50 à 2 fr. pour la lettre simple en Mars 1945. Depuis, au 1^{er} Janvier 1946, les lettres sont passées à 3 fr. ce qui semblerait nécessiter des timbres de 6 fr. et de 20 fr.



1945. - Type a. Dentelle 14 x 13½.



49	3 f. outremer	0 50	0 30
50	4 f. orange	0 65	0 30
51	5 f. vert-jaune	1 25	0 50
52	10 f. jaune-brun	1 35	0 50
N° 49 à 52 (4 val.)		3 95	1 60



Les 3 fr., 4 fr., 5 fr. et 10 fr. ne sont plus émis en feuilles de 150 avec millésimes, mais en feuilles de cent avec coins datés.

Comme variétés nous n'avons vu qu'un bloc de 4 coins datés portant quatre timbres à 10 fr. dont la moitié inférieure du zéro était complètement effacée par la couleur. La variété est fort jolie et aussi nette que possible.

Les 3 fr. et 5 fr. sont de bonne impression, les 4 fr. et les 10 fr. au contraire sont très médiocres et souvent empâtés. Aucun ne semble présenter de nuances jusqu'à présent.

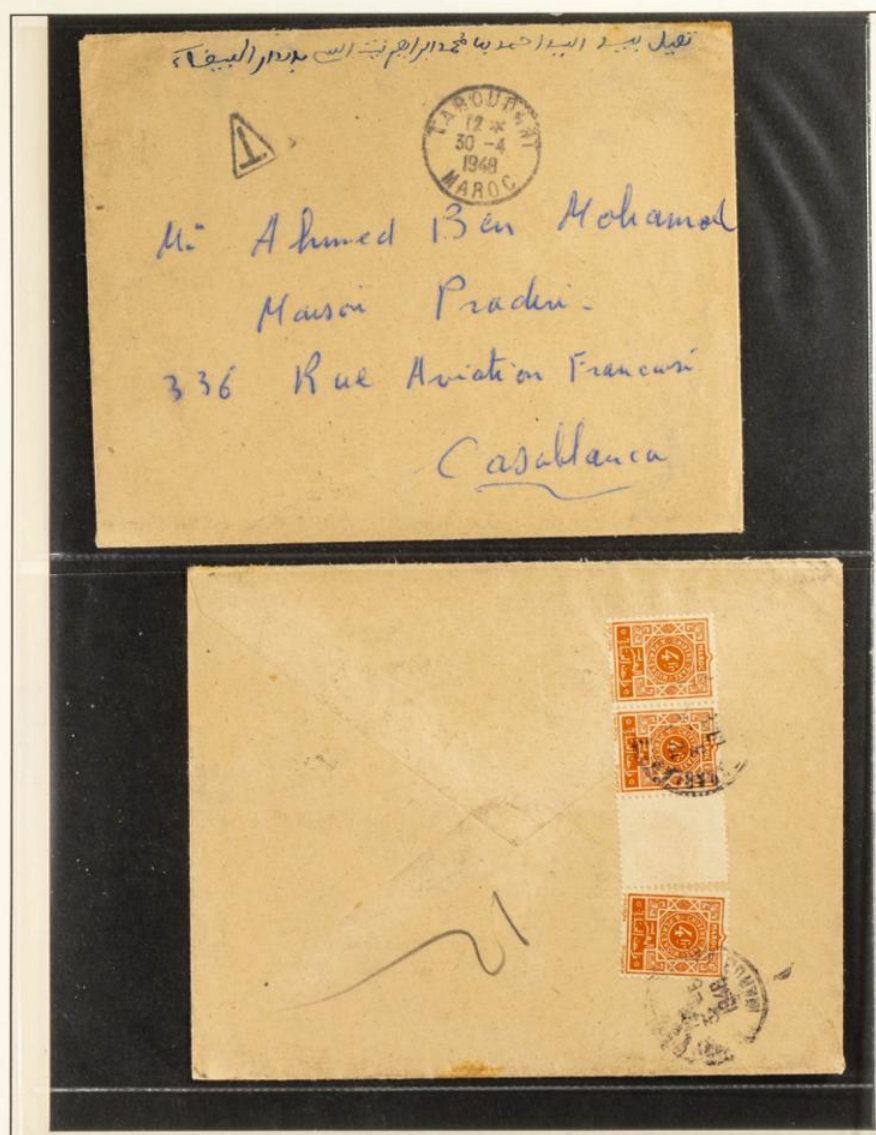


LINDNER
FALZLOS
ALBUM
T

No. 446

DBGM

Made in
Germany



No. 290 ab/72

DSGM

Made in
Germany

30



LINDNER
FALZLOS
ALBUM
T

No. 434

DBGM

Made in
Germany

97



LINDNER
FALZLOS
ALBUM
T

No. 514

Made in
Germany

32

MADAGASCAR ET DÉPENDANCES
ADMINISTRATION DES POSTES ET TÉLÉCOMMUNICATIONS

RECOMMANDATION POPULAIRE
 VALEUR 3169 R
 VRÉES
 BUREAU DE POSTE D. Casablanca
 DÉPARTEMENT D. Maroc
 Destiné à M. Les Tailleurs et Tailleur de Franco Reunis
 16 Demeurant à 238 Rue Division Française

15 fr

N° 1494
 Office des Postes, des Télégraphes et des Téléphones du Maroc

VALEUR (Inst.)
 RECOMMANDATION D'OFFICE
 BUREAU DE POSTE D. Casablanca
 DÉPARTEMENT D. Maroc
 Destiné à M. Tailleurs et Tailleur Réunis
 demeurant à 237 m Avenue Française Casablanca

TAXE DES VALEURS IMPAYÉES
 A PERCEVOIR
 25

R. ALLEMAND
10 Faubourg Blanqui, 10
SAINT-JUNIEN



ETABLISSEMENTS POLAINE
42, rue des Ouled Ziane, 42
CASABLANCA



ASSOCIATION NATIONALE DES OFFICIERS DE RÉSERVE DE L'ARMÉE DE L'AIR
SECTEUR MAROC
125, Boulevard de la Résistance Française

20



Monsieur J.C. PARAGGI
12 RUE LYONNAIS
RABAT AGDAL

30



Nr. 802 204

DBGM

Made in
Germany

L'Administration chérifienne décida alors d'employer tout simplement les timbres-poste revêtus de la surcharge T.

La forme du T vario selon les bureaux. Il serait absurde de vouloir cataloguer ces taxes qui ne sont en somme que de simples oblitérations.

Cependant des employés des postes peu scrupuleux en ont fait « avaler » à quelques collectionneurs trop confiants. La série Tour Hassan au complet a été surchargée T dans un triangle et vendue telle quelle (avec pleine gomme) par des employés des postes. Il s'agit là d'un abus de confiance et d'une superbe escroquerie, les auteurs fabriquant à volonté derrière leurs guichets les surcharges en question. CIRCULAIRE N° 241/5/F 22/01/43



N°	PRIX	N°	PRIX	N°
204	50	207	100	
Cote		C.		C.
Nan		pau obl		
22042		22043		

N° 216	Cote
	Prix 7
NXX	
206018	



VER COMPLEMENTO
ALBUM "TOUR HASSAN"
1F-150-3-4,20
40c-30c-40c-50c
1F-150-3F



No. 145 GA

Made in Germany



No. 290 a

DBGM

Made in
Germany

110



LINDNER
FALZLOS
ALBUM
T

No. 160

Made in
Germany

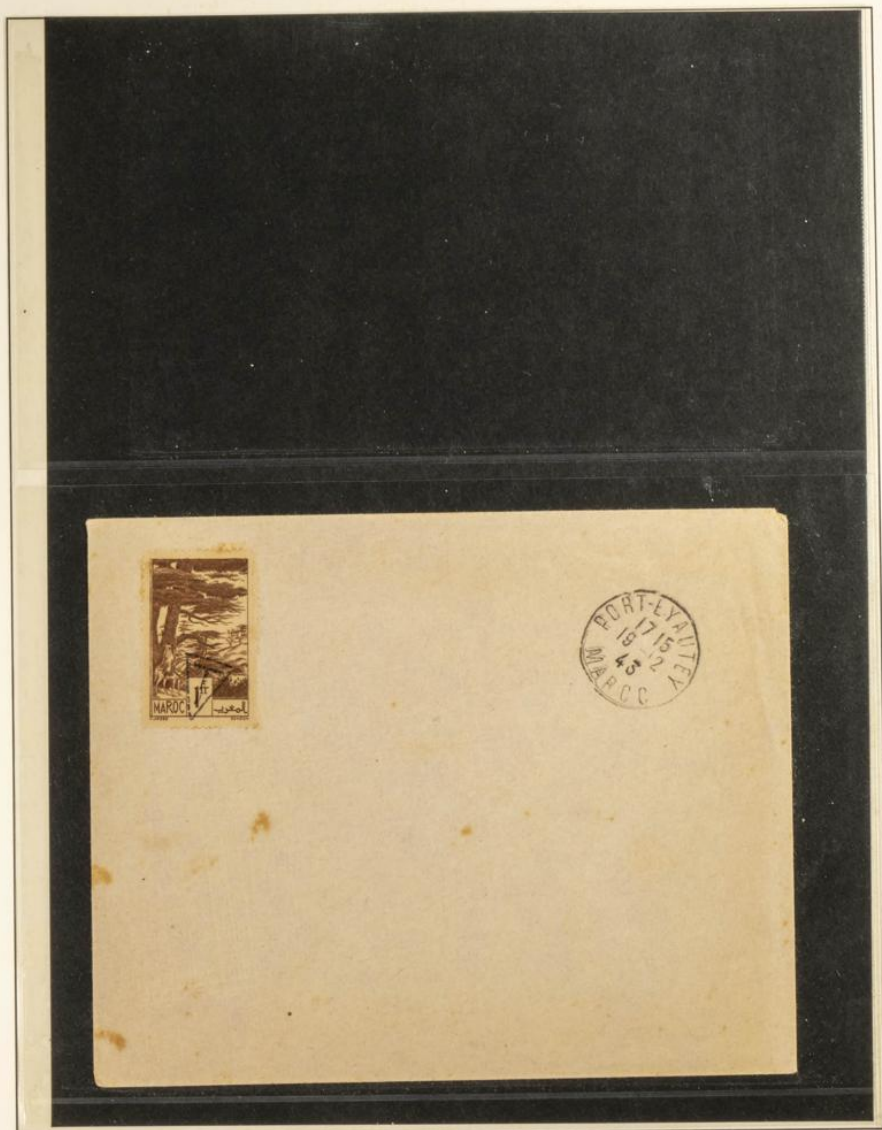
30



No. 272

Made in
Germany

111



No. 157 a

DBGM

Made in
Germany

73



LINDNER
FALZLOS
ALBUM
T

No. 444

DBGM

Made in
Germany

27



LINDNER
FALZLOS
ALBUM
T

No. 513

Made in
Germany

13



No. 157 a

Made in Germany

78



No. 270
DSGM

Made in
Germany

ÉMISSION DU 1^{er} MAI 1917

TIMBRES POUR COLIS POSTAUX



Nr. 802109

DBGM
Made in Germany

ÉMISSION DU 1^{er} MAI 1917

TIMBRES POUR COLIS POSTAUX



LINDNER
FALZLOS
ALBUM
T

No. 600 K

DBGM

Made in
Germany

1



No. 290a/72

DSGM

Made in
Germany

64

Made in
Germany



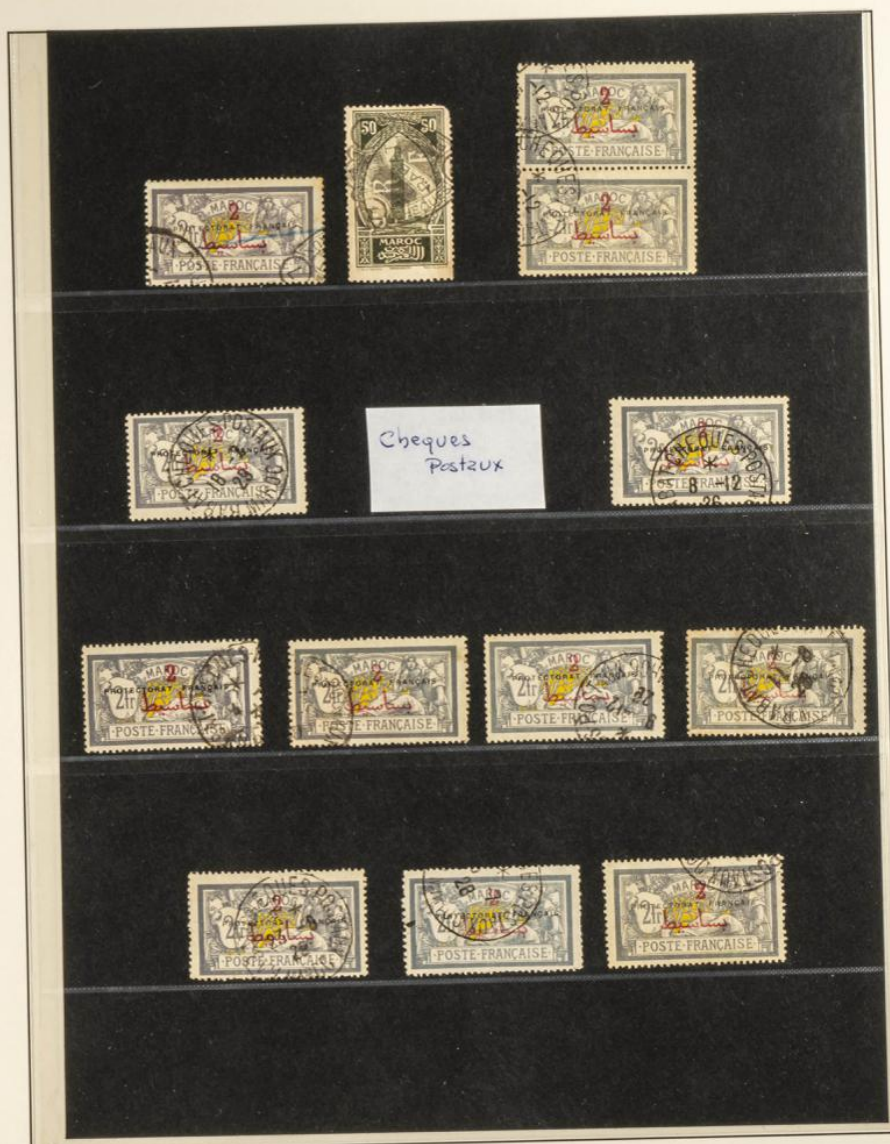
No. 514

DBGM

Made in
Germany

18



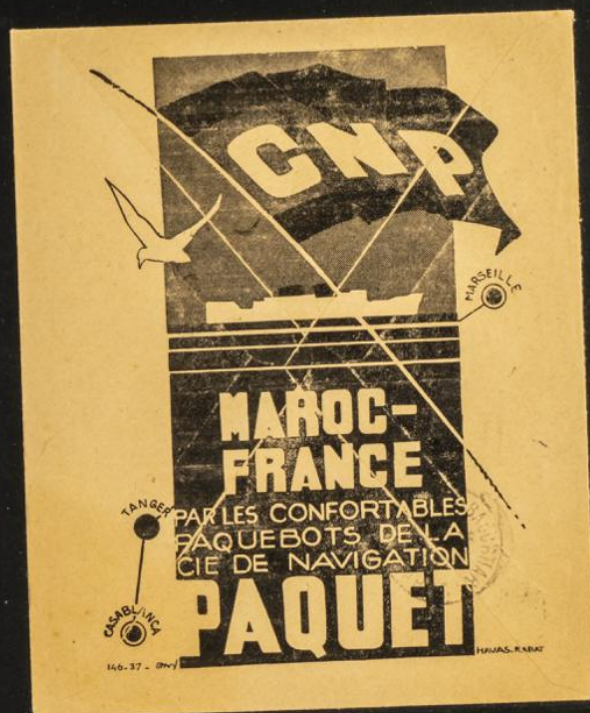


No. 272

DBGM

Made in Germany

53



LINDNER
FALZLOS
ALBUM
T

No. 272

Made in
Germany

130



Frappez à la bonne porte

En T. S. F., si vous voulez être bien servi, ne vous adressez pas à n'importe qui. Frappez à la bonne porte, celle qui arbore le célèbre panneau de la "Voix du monde". Vous y trouverez une double garantie : celle de la plus ancienne marque du monde et celle du meilleur spécialiste de la région. Et vous y entendrez, sans engagement ni dérangement, les derniers modèles Ducket.

Démonstrations gratuites et sans engagement
à la MAISON DE LA MUSIQUE
É^{te} JACQUES LÉVY SOUSSAN
101, Boulevard de la Gare - Casablanca - Tel. A 48-79, 28-93
et chez ses Agents Régionaux, Distributeurs Officiels
— Facilités de paiement —



No. 290 ab

DBGM

Made in
Germany

118

aine
46-17



VOTRE VOYAGE EN FRANCE
PAR LES CONFORTABLES NAVIRES
DE LA C^{IE} DE NAVIG^{ON} - PAQUET

La révélation de l'année
OLDSMOBILE 1937

ne dites pas ma voiture.....
dites "ma CHEVROLET"



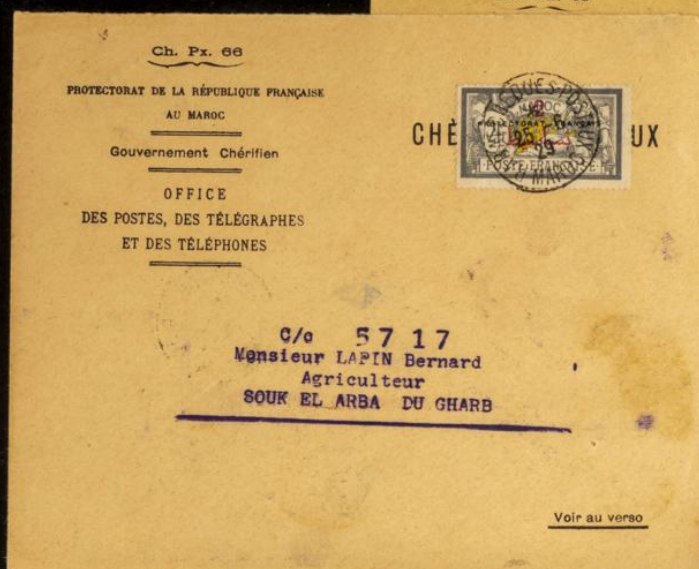
Générale Automobile Marocaine

105, av. Pasteur — CASABLANCA — Tél. 40-18 et 46-17
 et chez ses agents de l'intérieur



Automobile Marocaine

— CASABLANCA — Tél. 40-18 et 46-17
 et chez ses agents de l'intérieur



N° 1417.
(Instr. gén.,
art. 1169, 1170)

REPUBLIQUE FRANÇAISE.

POSTES, TÉLÉGRAPHES ET TÉLÉPHONES.

Pour le Bureau *T.P. 434*

1181-604-1-1996 1181-604-1-1996

DÉPART. . .
PROVINCE. . . } d
ou ÉTAT. . .

Rich

N° 1491 OFFICE DES POSTES, DES TÉLÉGRAPHES ET DES TÉLÉPHONES DU MAROC

VALEURS RECOURUES
(Instr. gén., art. 56 et 61, fasc. 8.)

RECOMMANDATION D'OFFICE

R

TAXE DES VALEURS IMPAYÉES
à PERCEVOIR

40.000 12/1/25 (125 x 180)

Bureau de poste d *Paris*

Département d

Destiné à M *H. Normand*

demeurant à *57 Rue Cassini*



Nr. 802 204

DBGM

Made in
Germany

MAROC : Perforés,

Les timbres perforés du MAROC

Les perforations du MAROC ne représentent que 27 perforations différentes ; c'est une goutte d'eau dans l'océan des perforations mondiales qui dépassent les 55000.

C'est en 1869 en Grande-Bretagne que sont apparues les premières perforations... Il faut attendre début 1877 pour les voir apparaître en France. Quant à leur utilisation sur timbre français du Maroc, à quelques exceptions près, il faut attendre 1920 pour voir cette pratique se développer.

Il est à noter cependant l'usage de ce procédé par le Comptoir National d'Escompte de Tanger dès 1907.

Comme pour la France, les dernières perforations datent de 1954 ; il faut se rappeler qu'en France, cela fut interdit par un décret de décembre 1954, avec application fin février 1955.

Sur les 27 perforations connues, 15 ont été trouvées sur document, ce qui permet d'identifier la société utilisatrice. D'autres sont à découvrir, et les dates d'utilisation sont à affiner... des agences pour la Banque d'Etat du Maroc sont à découvrir.. Le travail pour un spécialiste est intéressant et reste à faire.

Curiosités : double perforation pour S.M. 23



Supports : Timbres de la poste courante et de la poste aérienne de 1920 à 1924.

Il a été trouvé une paire issue de carnet du n° Yvert 139 qui montre pour la perforation BEM 5, l'utilisation d'un perforateur à têtes multiples... A étudier, également. On trouvera ci-après la nomenclature des perforations connues à ce jour.



Si vous avez des perforations non signalées ou des variétés, n'hésitez pas à m'écrire directement ou par l'intermédiaire de la S.P.L.M.

Robert DEDECKER

Robert DEDECKER - Lycée Condorcet - 02100 SAINT-QUENTIN

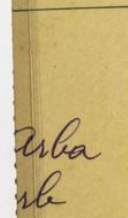
LINDNER
FALZLOS
ALBUM
T

No. 801

DBGM

Made in
Germany

9



BESOINS

R.W 20

h:8
17-23



LONGO METAL MAROC	FILIALE ACIERIES	51-284	A.L. 1
CASABLANCA		PA 7-46	h: 9
		1921-1950	15-11
		5 E	



No. 272

Made in Germany

141



LINDNER
FALZLOS
ALBUM
T

No. 290a

DBGM

Made in
Germany

119



LINDNER
FALZLOS
ALBUM
T

No. 601

DBGM

Made in
Germany

BANCA COMMERCIALE ITALIANA
CASABLANCA

 52-262 A
PA 5-46

1919-1949

4 E

10.8

B.C.I. 2

 h:5
14-11-5


284-306

1950-1952

8

B.C.I.

B.C.I. 3

 h:5,5
15-9-5

 No. 220a
DEGM

 Made in
Germany

37



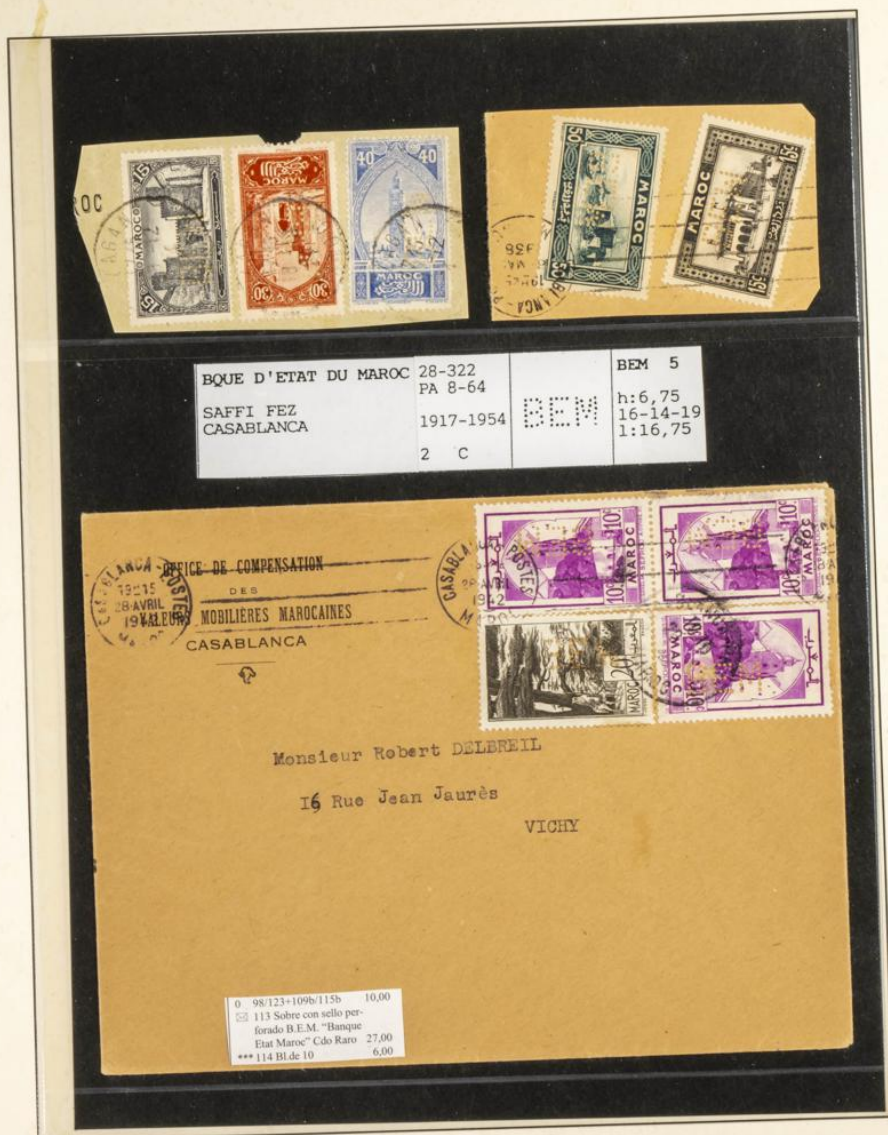
LINDNER
FALZLOS
ALBUM
T

No. 290 a

DBGM

Made in
Germany

133



Nr. 802 203

DBGM

Made in
Germany



No. 224

DBGM

Made in
Germany

5



LINDNER
FALZLOS
ALBUM
T

No. 290 ab

DBGM

Made in
Germany

138



LINDNER
FALZLOS
ALBUM
T

No. 600
DSGM

Made in
Germany

31





DBGM
Made in
Germany



Nr. 802 700

Made in
Germany

BQUE D'ETAT DU MAROC
RABAT MARAKECH

25-293
PA 3-44
1919-1951
3 C

NEB

BEM 6
h:8,75
18-15-25



BANQUE D'ETAT DU MAROC
RABAT MARAKECH

NEB

BEM 6-1
h:8,75
18-15-25

B différent du BEM 6 5 D



No. 290 a

Made in
Germany

112



Nr. 802 401

3, 4

Made in
Germany

BQUE D'ETAT DU MAROC

AGADIR IFFRANE
RABAT

50-293
PA 36-62

1919-1951

3 C

B.E.M 7

h:8,5
18-15-24

M.32



293-312

1950-1954

8

B.E.M 6-5

h:7,75
16-11-15

BEM



Nr. 802 401

3.1

Made in
Germany